



浙江农林大学 校园常见蛇及防护措施

校园建设与公共管理处
2021年3月17日

目录

CONTENTS

01

蛇简介

02

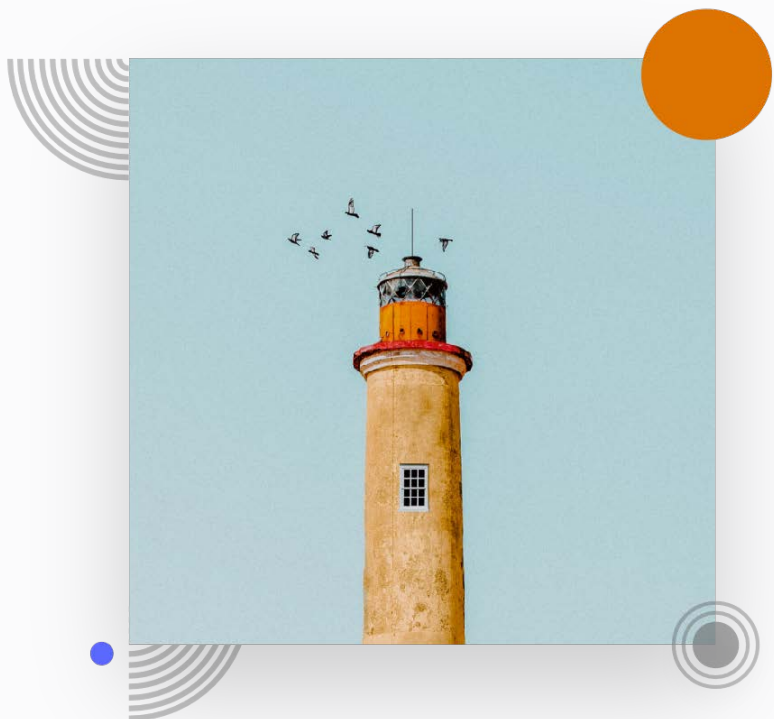
常见蛇特征及毒害

03

咬伤紧急处理方法

04

求助方式



简介

蛇是脊索动物门、爬行纲下的一类动物。据统计全世界有蛇2500种，中国有241种，校园现有记录的蛇类种数有10种左右。

蛇是冷血动物，在春天或秋天天气凉爽的时候，蛇会在中午前后爬到光线充足的地方晒太阳。近期由于天气闷热，蛇会选择一些阴凉的树荫下或者草丛中休息，部分无毒蛇甚至在晚上爬到室内。此外，还会出现在草丛、石缝、枯木、竹林、溪畔或其他比较阴暗潮湿潮湿的地方。

无毒蛇一般性格胆怯，蛇不会主动攻击人，只是被踩到或是距离太近它觉得受到威胁时才被迫作出本能的自卫反应。一旦遇到蛇，不要恐慌，远远避开，保持足够距离，人蛇各保平安就好。



短尾蝮

毒性：**剧毒**

出没频率：★★★★

短尾蝮，**剧毒**，为校园内最常见的剧毒蛇。短尾蝮蛇毒中分离出突触前神经毒素，其致死因素可能主要为神经毒，咬伤后可**可致神经传导阻滞、呼吸肌麻痹等后果**。短尾蝮体较短粗，全长455（391+64）mm。头背深棕色，枕部中央有一浅褐色桃形斑；眼后到颈部有一镶深棕色边的褐色纹，其上缘又镶白色纹；上唇缘和头腹面灰褐色。体背面浅褐色，正背面有两行深棕色近圆形大斑，彼此交错排列，圆斑中央色略淡。体腹面灰白色，密布棕黑色细点（液浸标本颜色变淡）；尾尖棕黑色。



尖吻蝮

毒性：**剧毒**

出没频率：★

尖吻蝮，又称五步蛇，**剧毒**，校园极少见。尖吻蝮的毒素是以蛋白质构成的溶血毒素（具有强烈出血性），受害者会出现**伤口疼痛及出血的即时现象，继而会肿大、起泡、组织坏疽以及溃疡，随后更会感到晕眩及心跳加速**。背面棕黑色，头侧土黄色，二色截然分明，体背棕褐色或稍带绿色，其上具灰白色大方形斑块17—19个，尾部3—5个，此斑由左右两侧大三角斑在背正中合拢形成，偶尔也有交错摆列的，斑块边缘色深，腹面乳白色，咽喉部有排列不规则的小黑点，腹部中央和两侧有大黑斑。



福建竹叶青

毒性：中等毒

出没频率：★★

竹叶青为管牙类毒蛇，**剧毒**。校园内偶见。竹叶青蛇属于血循毒类，被咬伤后，**伤口局部会出现剧烈的灼痛，肿胀发展迅速**，其典型特征为**血性水泡较多见**，且出现较早，一般较少出现全身症状。背面通身绿色，上唇色稍浅，**尾背及尾尖焦红色**；头及躯尾腹面黄白色。眼橘红色，体侧有一条白色、淡黄色或红白各半的纵线纹。雄蛇体侧纵线纹路红白各半，前达口角或眼后下角，后达尾中段或基部；雌性体侧纵线纹路白色或淡黄色，仅占最外行背鳞的中央，故较细，前端多不达颈部，绝不达眼后下角，后端达尾基部或前端。幼蛇色斑与成体基本相似，但体背多有两行白色细点。



赤链华 游蛇

毒性：微毒

出没频率：★★

赤链华游蛇为微毒蛇（无法致人死亡）。校园偶见。半水生。赤链华游蛇为中小型蛇类，全长493~681毫米，最长可达1060毫米。头卵圆形，吻钝圆；头颈区分明显，体粗壮浑圆。背面灰褐色、暗褐色、藕灰色、黑褐色或暗绿色，自颈至尾有黑色横斑，除少数横斑通环蛇体外，其余均延至腹中线交错排列；腹面为鲜艳的橙红色或粉红色。上唇黄白色，鳞缝黑色。



赤链蛇

毒性：微毒

出没频率：★★★

赤链蛇为微毒蛇。被咬后通常无激烈中毒反应。校园内较常见。通常以伤口红肿，皮疹，荨麻疹为主的中毒过敏表现。但过敏体质患者可能会有生命危险，切勿轻视及早就医。全长1-1.5m。头较宽扁，头部黑色，枕部具红色“八”形斑，体背黑褐色，具多数（60以上）红色窄横斑，腹面灰黄色，腹鳞两侧杂以黑褐色点斑。



乌梢蛇

毒性：无毒

出没频率：★★★

乌梢蛇体形较大，**无毒**，善捕鼠。蛇体全长2.5m以上。校园内较常见。一般雌蛇较短，眼睛较大，鼻孔大而椭圆，位于两鼻鳞之间，体呈青灰褐色，各鳞片的边缘呈黑褐色；背中央的2行鳞片呈黄色或黄褐色，其外侧的2行鳞片则成黑色；上唇及喉部淡黄色，腹面灰白色，其后半部呈青灰色。



王锦蛇

毒性：无毒

出没频率：★★★

王锦蛇属游蛇科蛇类，善捕鼠，体大凶猛，**无毒**。校园内较常见。头背棕黄色，鳞缘和鳞沟黑色，形成“王”字形黑斑，故称王锦蛇；腹面黄色，腹鳞后缘有黑斑。幼体背面灰橄榄色，鳞缘微黑，枕后有1条短纵纹，黑色；腹面肉色。成幼体间体色斑纹很不相同，易误为他种，需注意。



虎斑颈槽蛇

毒性：微毒

出没频率：★★★

虎斑颈槽蛇**无毒**（过敏体质患者如被咬请及时就医）。体长约0.8米左右。体重一般为200~400克。校园内常见。颈背有一明显颈槽，枕两侧有一对粗大的黑色斑块。背面翠绿色或草绿色，体前段两侧有粗大的黑色与桔红色斑块相间排列，枕部两侧有一对粗大的黑色“八”形斑。下唇和颈侧为白色。



黑眉锦蛇

毒性：无毒

出没频率：★★

黑眉锦蛇是大型**无毒**蛇，善捕鼠，全长可达2米左右。校园内偶见。头体背面黄绿色或棕灰色，眼后具一条黑色眉状纹；体前部背面具有如秤星般的黑色梯状横斑，体后部有四条黑色纵纹直达尾端，背鳞中央数行起棱。



玉斑锦蛇

毒性：无毒

出没频率：★★

玉斑锦蛇别名“美女蛇”，**无毒**。校园偶见。全长1 m左右，尾长约为全长的五分之一。背面紫灰或灰褐色，正背有一行18~31+6~11个约等距排列的黑色大菱斑，菱斑中心黄色；腹面灰白色，散有长短不一，交互排列的黑斑。头背部黄色，有典型的黑色倒“V”字型套叠斑纹。

咬伤紧急处理方法



STEP 1 检查伤口

若**无牙痕**，并在20分钟内**没有局部疼痛、肿胀、麻木和无**力等症状，则为无毒蛇咬伤。若有条件再送医院注射破伤风针即可。若伤口上**有两个较大和较深的牙痕**，才可判断为毒蛇咬伤。



STEP 2 应急处理

无毒咬伤只需要对**伤口清洗、止血、包扎**。
有毒咬伤首先需要找一根布带或长鞋带在伤口靠近心脏上端5—10分钟扎紧，**缓解毒素扩散**，每隔10分钟左右，放松2—3分钟。应用**冷水反复冲洗伤口**表面的蛇毒。然后以牙痕为中心，用消过毒的小刀将伤口的皮肤切成十字形。再用两手用力挤压，拔火罐，或在伤口上覆盖4—5层纱布，用嘴隔纱布用力吸允（口内不能有伤口），尽量**将伤口内的毒液吸出**。立即服用解蛇毒药片，并将解蛇毒药粉涂抹在伤口周围。



STEP 3 迅速就医

在缓解伤者的前提下，迅速送附近的医院救治。

求助方式

- 1、校园人流集中场所或教学生活区遇到蛇，可拨打校园报警电话（63742110）；在山上或偏僻位置遇到蛇，尽量选择避开。
- 2、一旦被蛇咬，尽可能拍下蛇的照片，以便到医院后使用正确的血清，并在第一时间送医院。
- 3、若情况紧急，请直接拨打120！